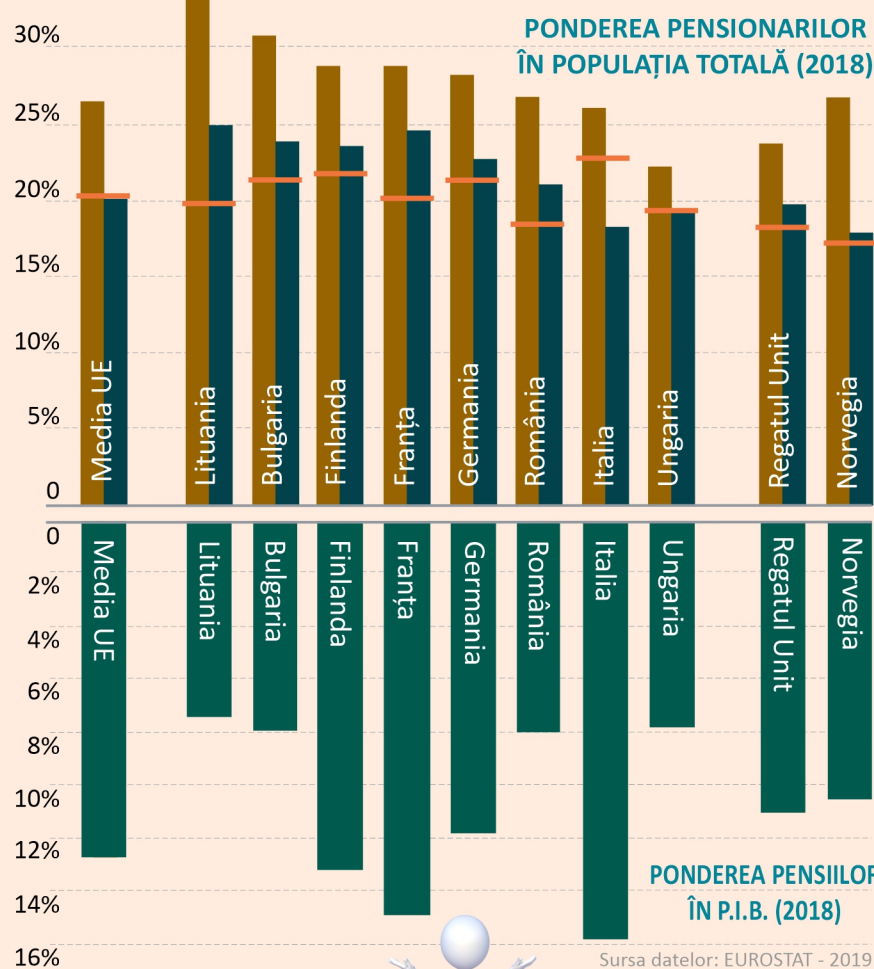


- „Salariații vor fi singurii contributori ai sistemului de asigurări de sănătate, ei vor fi cei ce vor trebui să suporte povara serviciilor medicale pentru pensionari, șomeri, asistați sociali, personal monahal, deținuți etc.”
- „Se impune o analiză profundă a riscurilor la care este supus mediul economic și pentru care este necesară creionarea unei strategii care să nu împovăreze și să nu sufoce mediul de afaceri sau bugetul statului prin decizii de creșteri (...) ale pensiilor, care nu vor putea fi în realitate susținute și onorate fără a provoca o prăbușire economică fără precedent.”
- „Nimeni nu explică cum și cine o să plătească aceste pensii? Povara socială a devenit extremă.” (analist)
- „În România pensiile au fost folosite ca instrument politic.” (om politic)
- „România, blocată de creșterea cheltuielilor, a salariilor, a pensiilor, a alocațiilor pentru copii” (presă)
- „E un mit că pensionarii sunt persoane vârstnice care nu mai pot munci.” (sociolog)
- „Sistemul public de pensii devine o problemă și o povară” (presă)
- „Legea pensiilor, povara copiilor noștri și a copiilor copiilor lor” (presă)

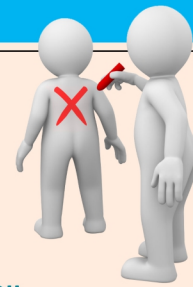
PENSIONARI ȘI PENSII

Ideea care se vrea acreditată: Pensionarii și pensiile plătite acestora sunt o povară care epuizează România

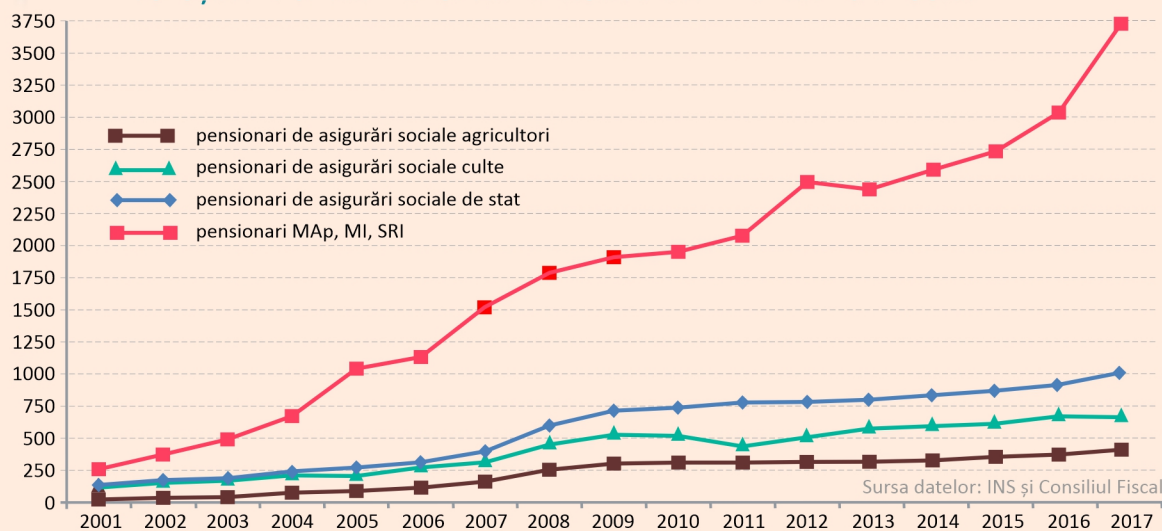
■ pensionari ■ pensionari la limită de vârstă ■ persoane cu vârsta +65
Sursa datelor: EUROSTAT - 2019



Pensiile constituie principala sursă de venit a persoanelor vârstnice din Europa și provin în cea mai mare parte din sisteme publice de tip redistributiv. Pensionarii reprezintă o parte semnificativă a populației Uniunii Europene (aproximativ 124 de milioane de persoane, adică un sfert din populația totală).



EVOLUȚIA PENSIEI MEDII LUNARE ÎN ROMÂNIA PE DIFERITE CATEGORII



VENITURI (% din P.I.B.)

- CAS - 11%
- TVA - 6,4%
- Accize - 3%
- Venituri nefiscale - 2,5%
- Sume UE - 2,4%
- Impozit venit - 2,3%
- Impozit profit - 1,7%
- Alte venituri fiscale - 1,5%
- Altele - 1%

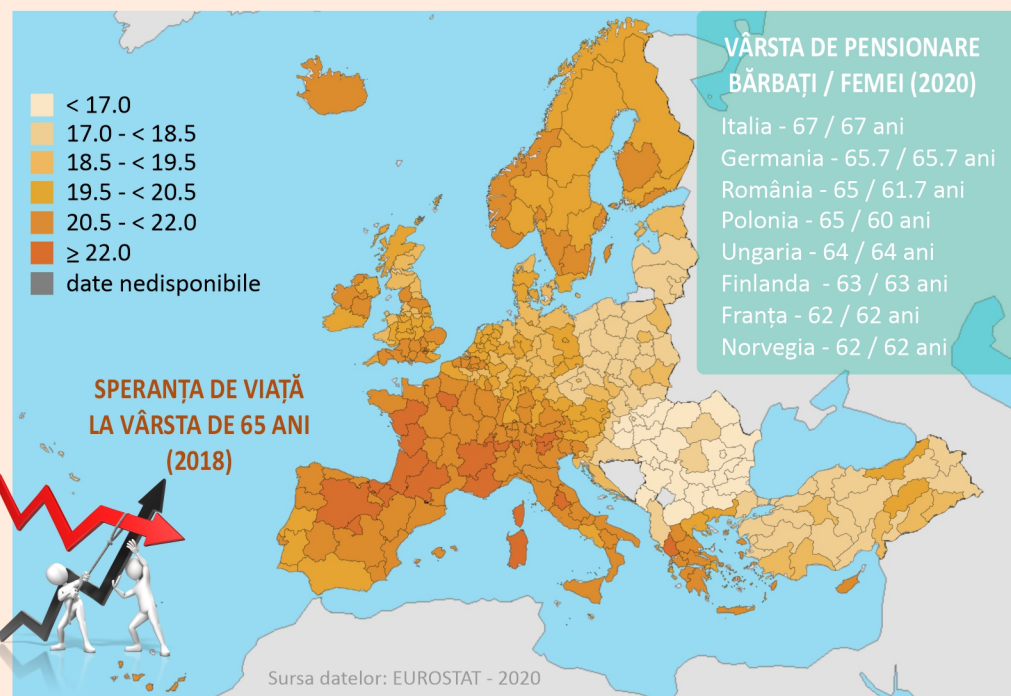
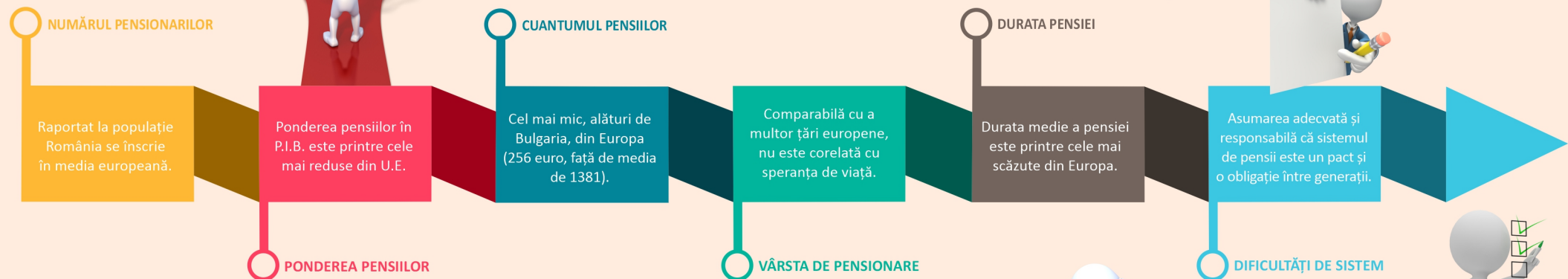
BUGETUL CONSOLIDAT 2020

Sursa datelor: Ministerul Finanțelor

VENITURI **CHELTUIELI**
% din P.I.B.

CHELTUIELI (% din P.I.B.)

- 11,6% - Asistență socială
- 9,7% - Personal
- 4,4% - Bunuri și servicii
- 4,3% - Investiții
- 3,3% - Alte transferuri
- 1,8% - Dobânzi și subvenții



Pensia unui beneficiar de pensie specială este plătită din două surse: de la Casa de Pensii (pentru partea rezultată din contribuțiile lui la asigurările sociale) și de la bugetul de stat

PENSIILE SPECIALE

(pentru diferența rămasă până la cuantumul cu care statul s-a îndatorat față de el, prin aplicarea formulei de 80%-100% din veniturile brute).

- Primele pensii speciale sunt instituite de Guvernul Ciorbea pentru magistrați.
- Numite „pensii de servicii”, nu mai sunt calculate pe principiul contributivității.
- Vârsta de pensionare era în acel moment aceeași cu a restului salariaților (62/57)
- 2003-2008: sunt acordate diplomaților, greferilor, parlamentarilor, aviatorilor etc.

Pensiile speciale din MAPN, MAI, SRI... sunt diferite față de pensiile speciale civile. Acestea au fost calculate și înainte și după 1990 ca procent din media unor solde brute și nu după criteriul contributivității. Aceste pensii au fost plătite mereu, exclusiv de la bugetul de stat. Inedită este utilizarea politică a acestor sume pentru afirmarea dezastrului sistemului public de pensii.

Concluzia: Manipulare

O temă aproape permanentă pe agenda politicianilor, iar de aici pe aceea a opiniei publice, realitatea este departe de „adevărurile” vehiculate. În realitate, pensionarii sunt departe de a reprezenta o povară pentru România, care oriunde este acum față de trecut, este și prin contribuția lor, constituind mai degrabă o „rasă” care poate fi ostracizată în funcție de scopurile politice și economice ale factorilor decizionali și ale mediului de afaceri. Propaganda politică și finanțarea acesteia de către mediul de afaceri a făcut ca pensionarii să reprezinte categoria socială care s-a bucurat și se bucură cel mai puțin de creșterea nivelului de trai în România, deși, proporțional, a avut cea mai mare contribuție în această privință.

PENSIONARI ȘI PENSII