



MINISTERUL EDUCAȚIEI NAȚIONALE



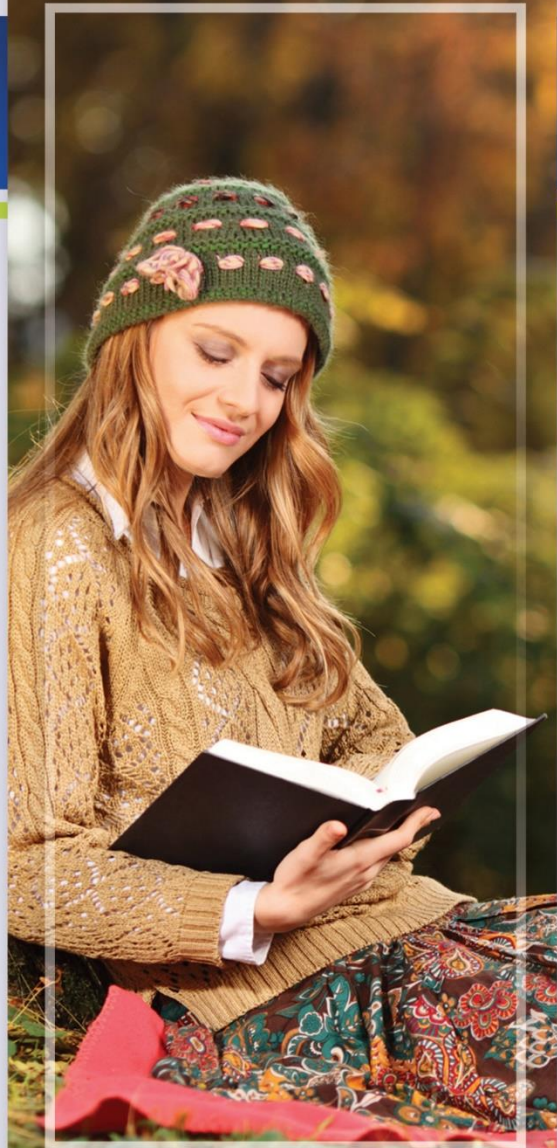
# Educația ne unește

# Rolul educației

**Educația are și a avut dintotdeauna roluri multiple pentru individ și pentru societate.**

- ▶ Educația are implicații semnificative în **prosperitatea economică** a fiecărui individ în parte, a fiecărei comunități, a fiecărei națiuni.
- ▶ Educația are, totodată, un **rol și implicații culturale** esențiale. Rămâne principala cale prin care valorile și tradițiile se transmit din generație în generație, se modelează pentru a reflecta evoluțiile culturale și economice și se ancorează în realitățile sociale contemporane.
- ▶ Un alt rol al educației este cel **social**. Contribuie la propășirea comunității și a națiunii. Educația asigură astfel **stabilitatea și dezvoltarea socială**.
- ▶ Un rol fundamental al educației se referă la **dezvoltarea personală** continuă, prin **învățare pe tot parcursul vieții**.





## Ce face educația?

**Educația este în serviciul celui școlit – familiei – comunității – societății.**

- ▶ Modelarea copilului într-un adult responsabil, integrat social și profesional, care simte că aparține, în egală măsură, națiunii române și spațiului european, gândește, înțelege lumea în care trăiește și participă la dezvoltarea societății.
- ▶ Măsurarea succesului după modul în care fiecare copil, ajuns la vârsta maturității, se regăsește în cea mai bună variantă a sa și are implicat răspunsul la întrebarea: ***ce fel de om sunt, unde sunt bun în societatea globalizată, cum rămân bun și cum pot deveni și mai bun?***
- ▶ Transferarea succesului școlar în succes social.
- ▶ Școala este locul de exercițiu, în care elevul se antrenează pentru viața de adult.
- ▶ Școala are un rol integrator, asigurând pârgurile pentru determinarea inserției sociale adecvate și pe piața muncii.

# Pe ce valori se construiește educația viitorului?

## Încredere

1

Credința în capacitatea fiecăruia de a își face datoria  
Relații constructive între părțile implicate  
Încredere în integritatea și corectitudinea serviciului public de educație  
Dezvoltarea convingerii copiilor că educația este valoroasă pentru ei

## Echitate

2

Șanse egale fiecărui copil pentru a își atinge potențialul maxim  
Satisfacerea în mod echitabil a intereselor fiecărei părți implicate în educație  
Respectarea reciprocă a drepturilor și datorii fiecăruia  
Tratamentul nepărtinitor al copilului/tânărului din toate punctele de vedere

## Solidaritate

3

Lucru în echipă: școală, familie, comunitate, sector economic  
Transfer real de bune practici  
Sprijin reciproc pentru îmbunătățirea rezultatelor învățării  
Delegarea și asumarea de sarcini între actorii educației pentru reușita copilului

## Eficacitate

4

Obiective clare, transparente și măsurabile  
Adecvarea măsurilor educative la elevi și contextele lor  
Standarde coerente de măsurare a rezultatelor  
Asumarea de către educatori a îmbunătățirii permanente a propriilor practici

## Autonomie

5

Responsabilizarea fiecărui actor implicat în educație  
Libertate de acțiune în limitele legii și ale cadrului normativ  
Comunicare transparentă  
Urmărirea interesului elevului



# În ce principii fundamentale se traduc aceste valori?



## Centrarea pe elev/student

- ▶ Adecvarea educației la nevoile de învățare și dezvoltare ale copilului
- ▶ Dezvoltarea holistică a triunghiului minte – corp – suflet
- ▶ Consiliere pentru orientare profesională bazată pe aptitudini și talent
- ▶ Sprijin socio-educational pentru toți copiii, în funcție de nevoile fiecăruia

## Flexibilitate

- ▶ Adaptarea serviciului public de educație la nevoile comunității locale
- ▶ Modelarea procesului de predare în funcție de particularitățile elevului
- ▶ Asigurarea unor rute flexibile ale parcursului școlar
- ▶ Modelarea unui adult flexibil

## Calitate măsurabilă

- ▶ Promovarea unor standarde de calitate transparente
- ▶ Definirea de obiective clare pentru fiecare etapă a parcursului educațional
- ▶ Măsurarea succesului serviciului public de educație prin intrarea calificată a tânărului pe piața muncii

# În ce principii fundamentale se traduc aceste valori?

## Colaborare

- ▶ Cooperarea constantă între serviciul public de educație și mediile economic și asociativ
- ▶ Sprijinirea și, la nevoie, orientarea familiei în rolul său de educator principal
- ▶ Predarea interdisciplinară
- ▶ Coparticiparea beneficiarilor (elevi, familie, comunitate) la elaborarea conținuturilor și la definirea traseului educațional

## Subsidiaritate

- ▶ Luarea deciziilor care determină progresul copilului, în funcție de orizontul lui de așteptare
- ▶ Asigurarea calității este responsabilitatea fiecărui actor implicat
- ▶ Încurajarea școlilor prin instrumente speciale să își suplimenteze finanțarea
- ▶ Dobândirea treptată a autonomiei, în organizare și administrare, de către școli



# Ce face școala?

## Școala este în serviciul copilului/tânărului și îi asigură acestuia:

- ▶ alfabetizare funcțională, în toate domeniile necesare unei vieți autonome și împlinite în societate;
- ▶ capacitatea viitorului adult de a accesa orice tip de informație, pentru a o folosi ca resursă în performanța propriilor acțiuni;
- ▶ repere valorice, culturale și principii etice care să le ofere viitorilor adulți dezvoltarea unei identități complexe și bine definite din perspectivă națională, europeană și globală;
- ▶ dezvoltarea flexibilă și adaptabilitatea pentru a face față schimbărilor sociale și economice;
- ▶ dezvoltarea fizică armonioasă a copiilor și tinerilor, prin promovarea aptitudinilor sportive, a motricității, a competențelor necesare adoptării unei alimentații sănătoase și nutritive;
- ▶ cunoștințe, abilități, aptitudini și atitudini necesare unei vieți sănătoase care să-i asigure educatului integrarea armonioasă în context social;
- ▶ capacitatea copilului de a interpreta, prin filtrul acestor valori și repere, relația: cu sine ca ființă morală, cu familia, cu lumea profesională, cu societatea în care este integrat;
- ▶ un nivel de dezvoltare personală care să-i permită gestionarea eficientă a emoțiilor, luarea deciziilor, lucrul în echipă și comunitate.



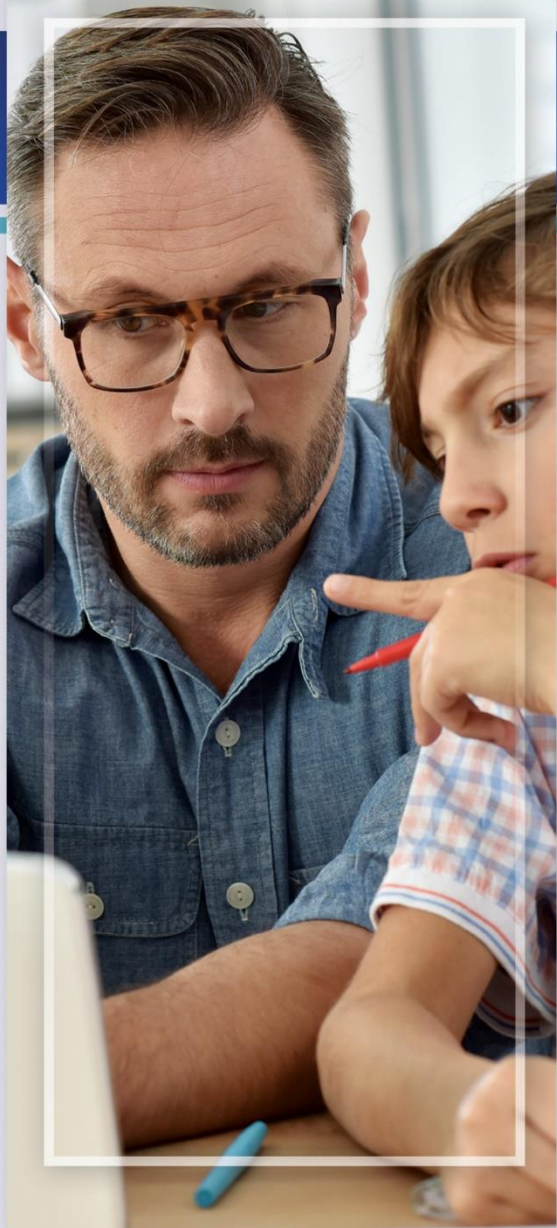
# Ce face școala?

## Școala asigură relația corectă cu actorii sociali: familie, comunitate.

- ▶ Rolul fundamental în educarea copiilor îl are familia, ca microunivers al societății, și comunitatea locală, ca univers median față de societate în ansamblul său.
- ▶ Serviciul public de educație este organizat pentru a sprijini și orienta familia, într-un mod profesionist și în spiritul cooperării, pentru asigurarea construirii solide a profilului absolventului.
- ▶ Școala organizează activități extracurriculare pentru întreaga familie atât în scopul dezvoltării competențelor părinților în domeniul organizării vieții de familie, cât și în scopul încurajării lor de a fi implicați activi în procesul de învățare pe tot parcursul vieții.
- ▶ În vederea susținerii stării de bine în familie, școala asigură timp distinct pentru învățare în variate forme în mediul școlar, garantând că timpul din afara orelor petrecute la școală poate să fie dedicat în mod expres vieții în familie.
- ▶ Școala oferă servicii educaționale de calitate tuturor copiilor, în funcție de nevoile lor, devenind un mediu incluziv.
- ▶ Serviciile de tip școală după școală, programele educaționale adaptate și diferențiate, activitățile extrașcolare, de consiliere și orientare în alegerea carierei, precum și serviciile de sprijin calificat psihologic sunt parte integrantă a ofertei fiecărei instituții de învățământ, fără a genera costuri suplimentare pentru familie.







# Ce face școala?

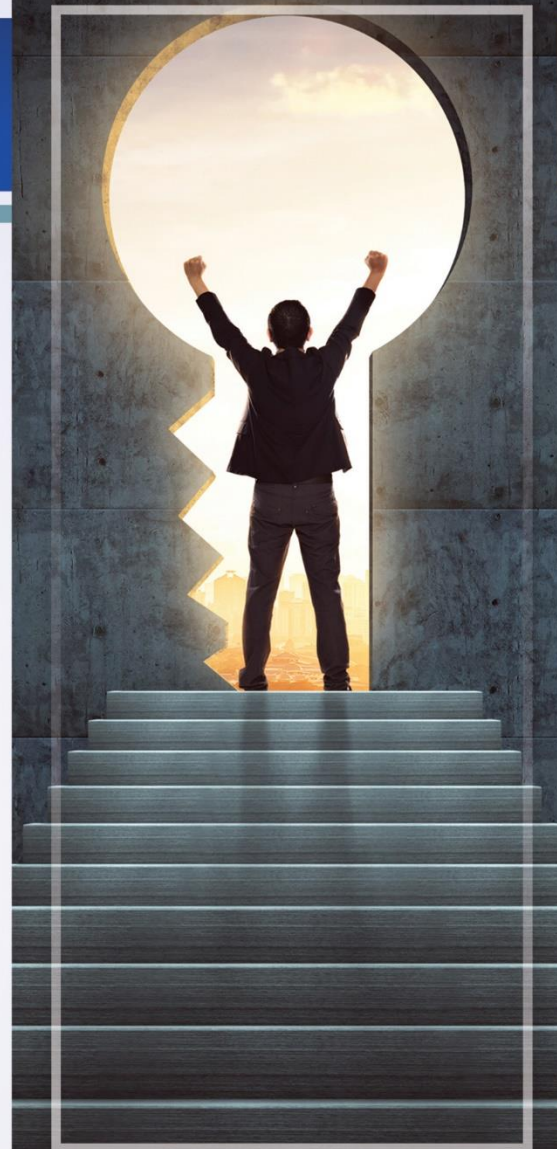
## Școala este în serviciul societății.

- ▶ Școala este un serviciu public de educație, dedicat societății, cu un rol esențial în creșterea capitalului uman și social.
- ▶ Școala, împreună cu familia și comunitatea, asigură coerență în educarea viitorilor adulți și pregătește integrarea lor în societate.
- ▶ Școala contribuie direct, prin formarea profesională, la dezvoltare și prosperitate economică și pregătește cetățenii României să trăiască împreună și alături de alții, să creeze, să gândească, să inoveze și să participe la viața societății.
- ▶ Școala construiește baza progresului cultural și social caracterizat prin creativitate și inovare, antreprenoriat, design, reînnoire, interacțiune între știință și artă. Acestea se vor realiza prin stimularea curiozității și a capacității, prin învățare continuă și eficientă, precum și prin adaptare la schimbări rapide în contexte flexibile.

# Rezultate garantate ale învățării

► **Competențe cheie, conform Recomandării Consiliului Uniunii Europene din 22 mai 2018:** competențe de alfabetizare, competențe multilingvistice, competențe în domeniul științei, tehnologiei, ingineriei și matematicii, competențe digitale, competențe personale, sociale și de a învăța să înveți, competențe cetățenești, competențe antreprenoriale, competențe de sensibilizare și expresie culturală

- **Competențe și performanțe comunicative, logice, operaționale:** comunicare, matematică, științe, competențe digitale
- **Competențe funcționale integratoare:** gestionarea unei vieți independente, crearea și gestionarea unei familii, lucrul în echipă și în comunitate, relațiile sociale și interpersonale eficiente, folosirea sustenabilă a resurselor existente în viața personală și în societate
- **Dezvoltare personală adecvată:** gestionarea emoțiilor, luarea deciziilor, învățarea pe tot parcursul vieții
- **Dezvoltarea fizică armonioasă și a trăsăturilor de personalitate** care să permită inserția socială eficientă
- **Abilități profesionale transferabile**
- **Atitudini și instrumente pentru acces calificat pe piața muncii**





# Rezultate garantate ale învățării

## Prin ce modalități obținem aceste rezultate?

- ▶ Programe școlare flexibile care să răspundă profilului de formare al absolventului, adultul de mâine
- ▶ Demers educațional de calitate, având la bază egalitatea de șanse pentru toți
- ▶ Program „Școală după școală” generalizat
- ▶ Programe educaționale adaptate, care să asigure coerența între potențialul individual, competențele formate și performanță
- ▶ Proiecte de susținere a excelenței
- ▶ Cluburi de artă și sport
- ▶ Activități didactice și extrașcolare în colaborare cu mediul economic și asociativ

# Cine este responsabil de succesul serviciului public de educație?

## Familia este primul educator.

- ▶ Este esențial ca familia să-și iubească copiii într-un mod responsabil și să asigure o creștere sănătoasă a acestora.
- ▶ Succesul școlar al copiilor este asociat îndeaproape modului în care aceștia sunt tratați acasă.
- ▶ Părinții au datoria să inspire copiilor dorința de a învăța și încredere în rolul educației.
- ▶ Complementaritatea între *educația acasă și educația în școală* este cheia succesului învățării.

## Profesorul este garantul educației de calitate.

- ▶ Este un profesionist în domeniul său, de formare profesională și științifică, pedagogică și psihopedagogică. Cunoaște ultimele evoluții și descoperiri în disciplina predată și în domeniul pedagogiei.
- ▶ Creează contexte de învățare care răspund particularităților fiecărui elev. Scopul principal al tuturor activităților profesorului este să sprijine perfecționarea și dezvoltarea complexă a fiecărui elev, pentru a se poziționa în orizontul de așteptare al acestuia.
- ▶ Folosește instrumentele evaluării narative și numerice, în principal, în scop formativ, pentru a evidenția progresele individuale ale elevilor, pentru a sprijini elevii în atingerea obiectivelor de învățare și pentru a-și perfecționa propriile practici.
- ▶ Performanța profesorului se măsoară prin impactul atins la nivelul fiecărui elev în implementarea obiectivelor sistemului de învățământ.



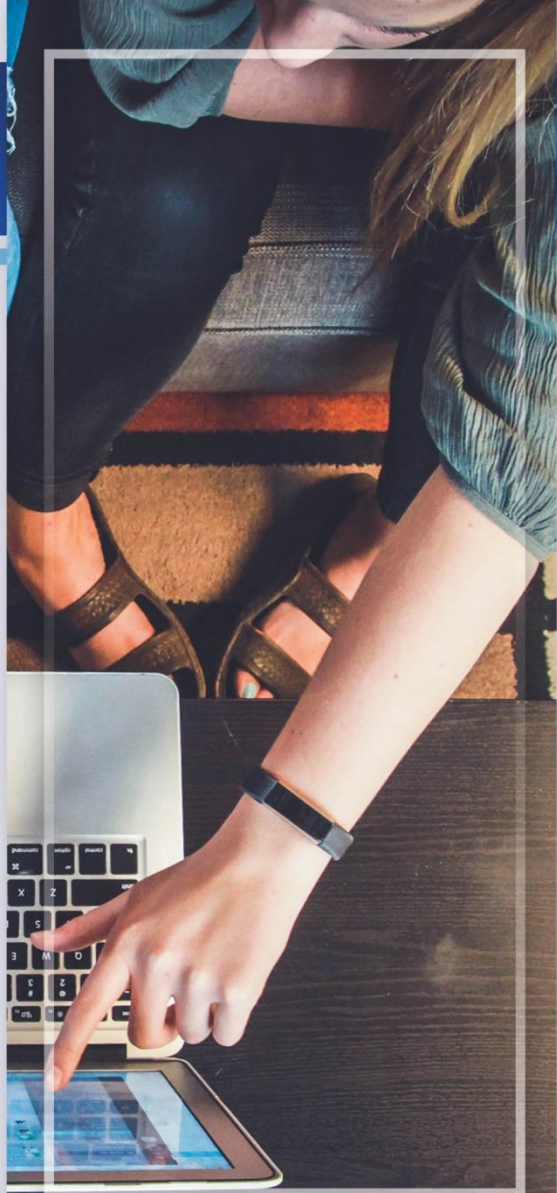
# Cine este responsabil de succesul serviciului public de educație?

## Școala autonomă unește forțele comunității locale.

- ▶ Școala este, alături de biserică, instituția care coalescează întreaga comunitate în jurul ideii de învățare pe tot parcursul vieții și îi oferă acesteia un spațiu pentru activități de învățare în sens larg.
- ▶ Școala promovează practici educaționale care implică major comunitatea, metode de predare prin cooperare, care antrenează actorii locali și oferă experiențe care creează legături relevante între copil și comunitate.
- ▶ Școala este finanțată și administrată de autoritățile locale, în funcție de nevoile identificate la nivel de comunitate.
- ▶ Asigurarea și controlul calității actului pedagogic sunt, în primul rând, în responsabilitatea școlii și a actorilor implicați la nivel local.
- ▶ Procesul didactic necesită spații școlare flexibile și moduri diferite de organizare a acestora.

## Liderul educațional este model de inovare și performanță.

- ▶ La nivelul fiecărei școli există un lider educațional. Acesta este responsabil și de managementul educațional, de marketingul educațional și de asigurarea calității tuturor proceselor din școală: vede, încurajează și întreabă, promovând colegialitatea în activitatea cadrelor didactice și a personalului școlar în ansamblul său.
- ▶ Liderul educațional dezvoltă direcția școlii și promovează o organizație de învățare și care învață.
- ▶ Acesta construiește o relație echilibrată cu toată comunitatea, atrage resursele materiale și umane necesare învățării și conectează resursele existente la contexte de învățare eficiente.



# Cine este responsabil de succesul serviciului public de educație?

**Ministerul Educației Naționale, cu sprijinul instituțiilor din subordine/coordonare, asigură cadrul în care serviciul public de educație își îndeplinește obiectivele.**

- ▶ Ministerul Educației Naționale oferă cadrul legal și metodologic de funcționare a serviciului public de învățământ, pe principiile subsidiarității și responsabilizării.
- ▶ Ministerul contribuie la asigurarea calității și impactului demersului educațional, în special a parcursului școlar obligatoriu.
- ▶ Prin Institutul de Științe ale Educației, Ministerul Educației Naționale dezvoltă profiluri de absolvire pentru fiecare etapă a parcursului școlar obligatoriu, care devin obligații contractuale pentru personalul serviciului public de educație.
- ▶ Ministerul Educației Naționale, prin Consiliul Național pentru Curriculum și Resurse Educaționale, asigură unitatea și relevanța competențelor dezvoltate și omogenitatea calității serviciului public de educație.
- ▶ Evaluarea performanței unităților de învățământ se face prin instrumente de evaluare raportate la profilurile de absolvire.
- ▶ Evaluarea calității activităților didactice se realizează, inițial, prin intermediul liderului educațional local. Consiliul Național pentru Curriculum și Resurse Educaționale asigură sprijin pentru îmbunătățirea performanței profesorului, în vederea îndeplinirii obiectivelor propuse prin lege.



# Menirea comunității universitare

## Comunitatea universitară generează creativitate, inovare și progres științific:

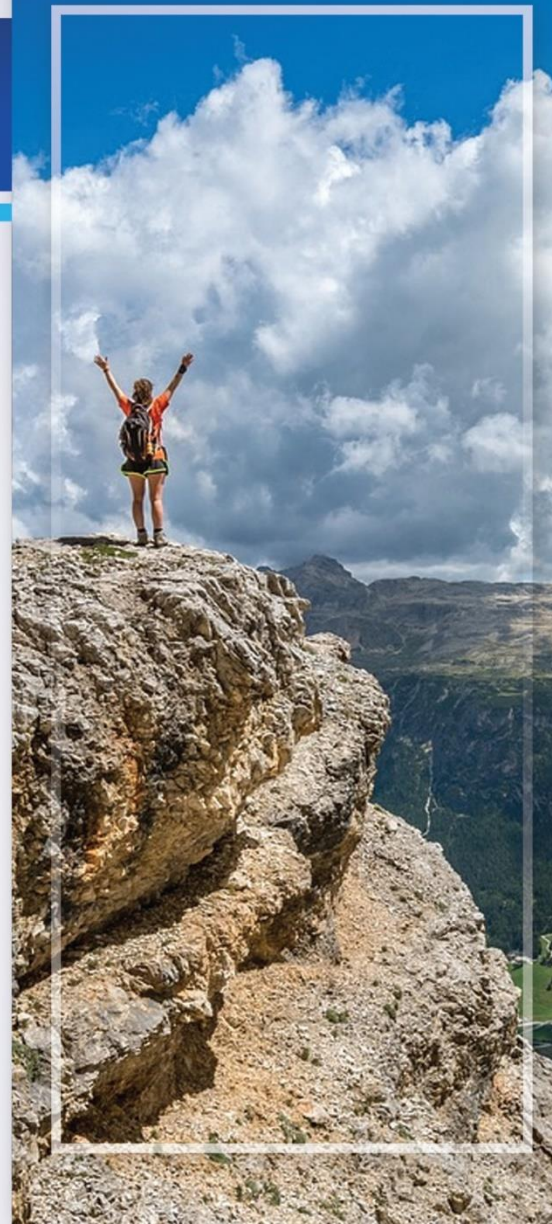
- ▶ responsabilitatea exclusivă pentru nivelul de pregătire al absolvenților, pentru certificarea lor, precum și pentru succesul acestora la intrarea în profesie;
- ▶ învățarea aprofundată, dezvoltarea abilităților, aptitudinilor, atitudinilor, reflectate în competențe la nivel de expert, în domeniul de studiu ales, precum și cercetarea și inovarea în domeniul de studiu;
- ▶ asigurarea coerenței între conținuturile studiilor de licență, cele de masterat (de aprofundare, interdisciplinare sau de specializare complementară), cele doctorale și postdoctorale;
- ▶ adecvarea la dinamica pieței muncii a ofertei educaționale la toate nivelurile de studii;
- ▶ universitatea devine parte naturală a dezvoltării regionale/naționale;
- ▶ cooperarea cu mediul economic;
- ▶ învățarea centrată pe student;
- ▶ standarde de calitate asumate la nivel național;
- ▶ dimensiunea internațională, parte integrantă a studiilor superioare;
- ▶ accent pe relația dintre cercetare și activitatea didactică;
- ▶ evaluarea universităților pe baza relevanței competențelor dezvoltate, a angajabilității absolvenților în domeniul de studiu, a rezultatelor cercetării, a gradului de inovare și invenție, a contribuției lor generale la progresul cunoașterii.



# Care sunt obiectivele serviciului public de educație?

## Parcursul școlar obligatoriu construiește un adult autonom.

- ▶ Învățământul obligatoriu începe la trei ani și se termină la vârsta majoratului.
- ▶ Parcursul școlar duce la autonomizarea tânărului ca membru al societății, din punct de vedere personal și profesional.
- ▶ Parcursul școlar obligatoriu duce treptat de la starea de dependență a copilului de cei din jur la autonomia personală, economică și socială a viitorului adult. În primele etape, forma de organizare a învățării este directivă, controlată de cadrele didactice, urmărind o aliniere a competențelor beneficiarilor la nivelul standardelor definite ca fiind necesar funcționale.
- ▶ În etapele de mijloc, învățarea se organizează potrivit principiului de coparticipare a elevilor la elaborarea conținuturilor și la definirea traseului educațional, la crearea de relații de învățare între elevi și la asumarea treptată de către aceștia a rolului participativ crescând în procesul învățării.
- ▶ În etapa finală a parcursului școlar obligatoriu, în spiritul autonomiei personale, învățarea se organizează pe principiul delegării, în care elevii își organizează propria învățare cu sprijinul cadrelor didactice.





# Profilul de formare al absolventului de învățământ preșcolar

## Dezvoltare cognitivă

- ▶ Operarea cu reprezentări matematice elementare (numere, reprezentări numerice, operații, concepte de spațiu, forme geometrice, înțelegerea modelelor, măsurare) în diferite contexte de învățare
- ▶ Utilizarea de informații despre mediul înconjurător și lume, prin observare, manipulare de obiecte și investigarea mediului
- ▶ Manifestarea curiozității pentru explorarea mediului natural și social
- ▶ Manifestarea interesului pentru utilizarea tehnologiei, conștientizând modul în care aceasta îmbunătățește și afectează viața

## Dezvoltarea socio-emoțională

- ▶ Implicarea adecvată în interacțiuni cu adulți și cu copii, prin manifestarea de inițiativă și aplicarea unor reguli simple de comunicare și relaționare
- ▶ Conștientizarea schimbărilor care se produc în sine și în mediu, prin identificarea unor diferențe și similarități
- ▶ Acceptarea unor responsabilități în cadrul diferitelor grupuri de apartenență
- ▶ Identificarea elementelor de bază privind identitatea personală (nume, vârstă, gen, aspect fizic, data și locul nașterii, adresa de domiciliu)
- ▶ Exersarea capacității de control a trăirilor emoționale, pozitive și negative
- ▶ Recunoașterea și împărtășirea trăirilor/emoțiilor proprii în relația cu ceilalți, în forme diferite

## Dezvoltarea fizică, a sănătății și igienei personale

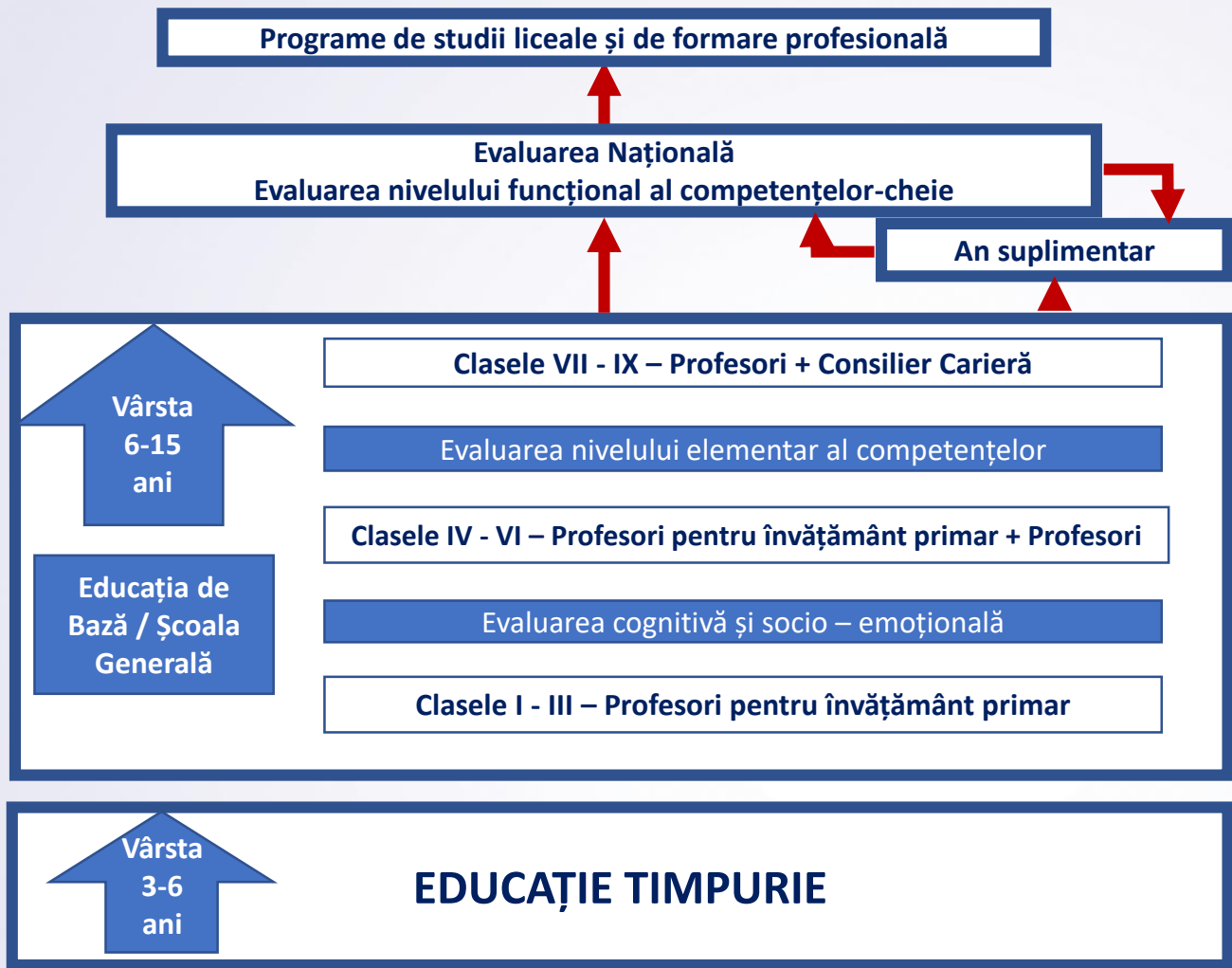
- ▶ Participarea în mod regulat la activități fizice variate (jocuri de mișcare, alergare, dans, jocuri sportive)
- ▶ Utilizarea motricității mâinilor și degetelor în contexte variate de activitate
- ▶ Utilizarea conștientă a simțurilor în interacțiunea cu mediul
- ▶ Manifestarea autonomă a unor deprinderi de păstrare a sănătății și a igienei personale
- ▶ Respectarea regulilor de comportament

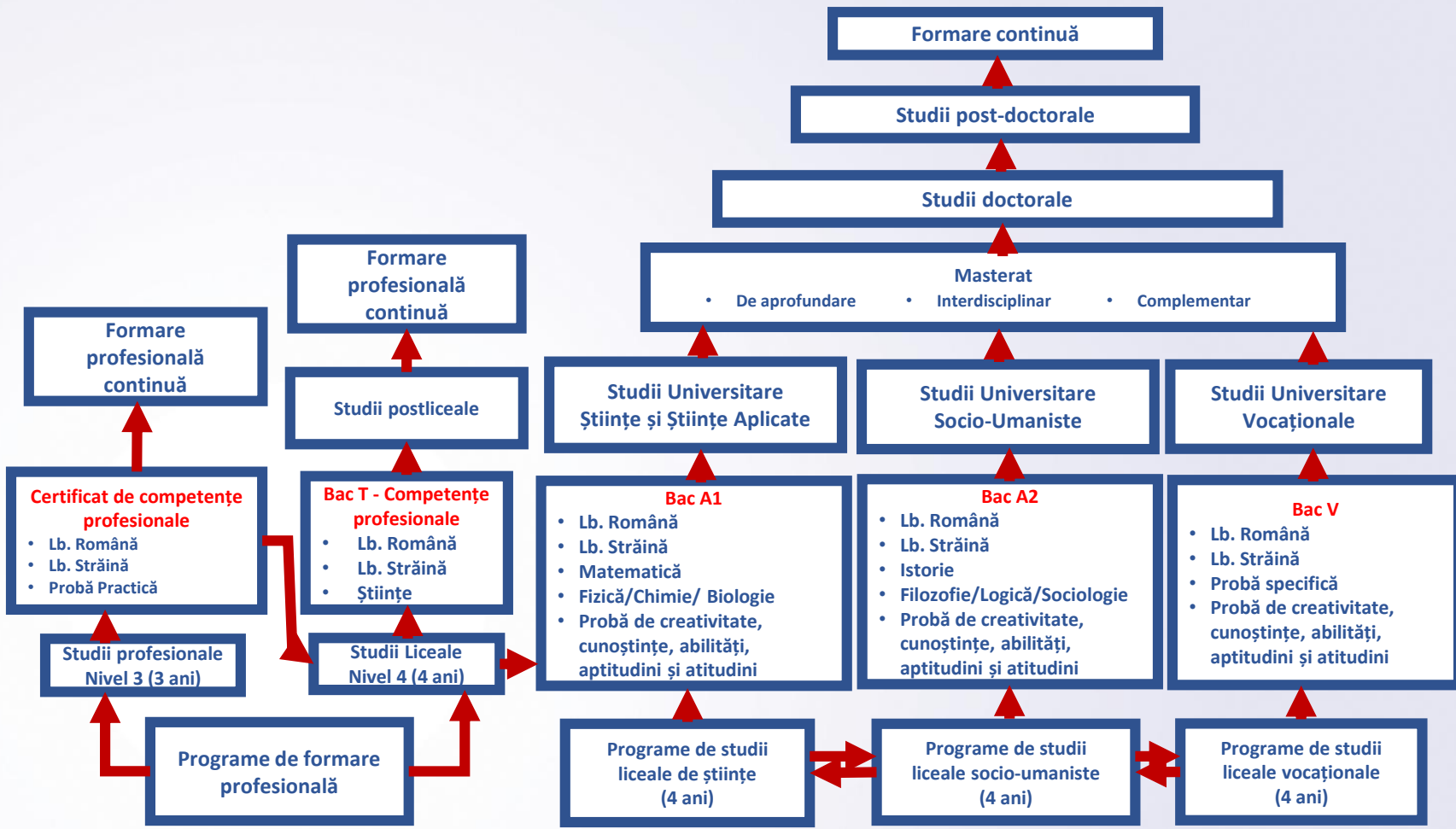
## Dezvoltarea limbajului și a comunicării

- ▶ Exersarea capacității de pronunție corectă a sunetelor, cuvintelor
- ▶ Identificarea/recunoașterea unor sunete, litere, cuvinte; punerea în corespondență sunet-literă
- ▶ Formularea de mesaje simple în comunicarea cu ceilalți, cu respectarea unor reguli de bază de exprimare corectă
- ▶ Manifestarea interesului pentru a asculta povești sau a povesti, respectând succesiunea evenimentelor
- ▶ Manifestarea interesului pentru cărți și pentru citit

## Dezvoltarea capacităților și atitudinilor în învățare

- ▶ Manifestarea curiozității, interesului privind schimbările/evenimentele din jur, pentru a experimenta și învăța lucruri noi
- ▶ Manifestarea inițiativei în interacțiuni și activități
- ▶ Demonstrarea capacității de concentrare și persistență în realizarea unor activități de învățare







**Str. General Berthelot, nr. 28 – 30, Sector 1, 010168, București**  
**Tel. Centrală: 021 – 405.62.00; 021 – 405.63.00**  
**[www.edu.ro](http://www.edu.ro)**